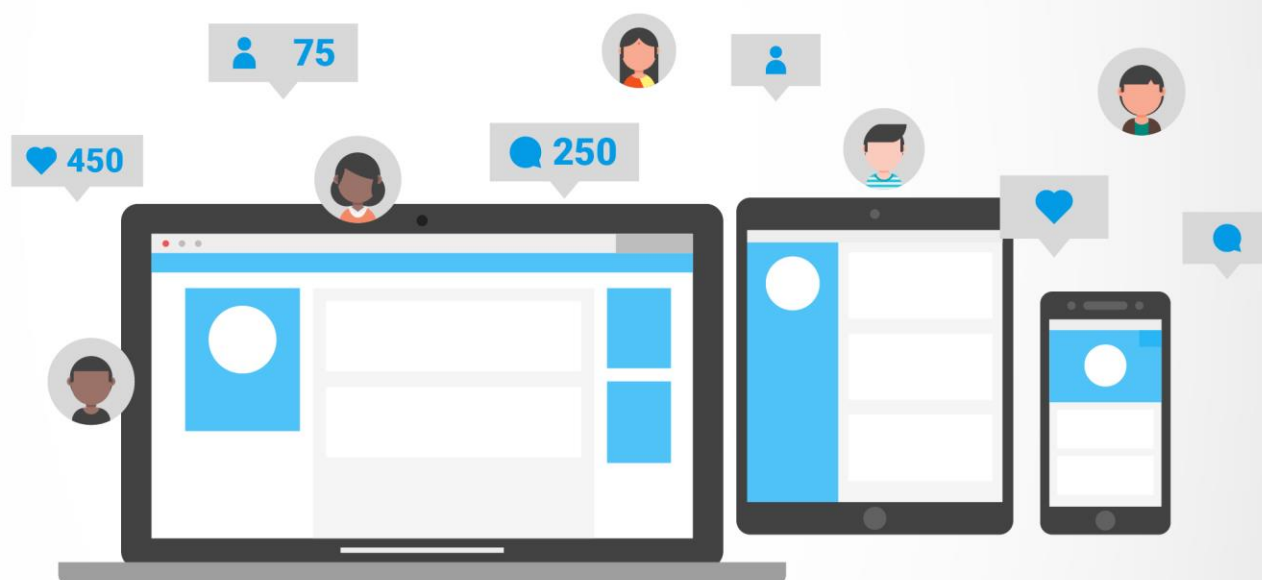


MANUAL DO ALUNO DA EDUCAÇÃO A DISTÂNCIA



DIREITOS E DEVERES DO ALUNO

Matrículas

A matrícula é o ato formal de vínculo do acadêmico com a Instituição. Após o deferimento da matrícula, o acadêmico recebe um número de registro (RA - Registro Acadêmico), que o acompanhará durante a sua vida escolar.

Renovação de Matrícula

As matrículas são renovadas semestralmente, nos prazos e datas estabelecidos no Calendário Acadêmico. Não se esqueça de cumprir, rigorosamente, o prazo estabelecido.

Trancamento de Matrícula

O afastamento pode ser solicitado a qualquer tempo pelo acadêmico, que deverá quitar suas mensalidades vencidas até o dia da solicitação. A solicitação poderá ser feita através do ambiente online ou diretamente na secretaria do polo.

Reabertura de Matrícula

Para retornar ao curso, o acadêmico deve requerer, por escrito, dentro dos prazos estabelecidos, a reabertura de sua matrícula. O acadêmico que tiver interrompido seu curso por desistência pode, a critério do Diretor, retornar à Instituição, desde que atendidas as seguintes condições:

- existência de vaga no curso;
- cumprimento de adaptação curricular, quando for o caso.

Aproveitamento de Estudos

O aproveitamento de estudos é concedido aos acadêmicos que ingressarem por meio de processo seletivo e transferências, mediante apresentação do histórico escolar e programas das disciplinas emitidos pela instituição de origem.

A análise do conteúdo programático e da carga horária das disciplinas é realizada apenas nas matérias estudadas com aproveitamento, em instituição regularmente credenciada, devendo haver compatibilidade de carga horária e conteúdo programático, sendo-lhe atribuídos, portanto, os créditos, notas e conceitos correspondentes, obtidos na instituição de origem.

DEPENDÊNCIA

As Matrizes Curriculares dos Cursos da EaD da FTM são divididas em semestres, compostos por disciplinas de 40 ou 80 horas. O aluno deverá obter média igual ou superior a 7,0 (sete) em cada disciplina para ser considerado Aprovado. Caso não tenha conseguido a média suficiente mesmo fazendo a Prova SUBSTITUTIVA, o aluno é considerado reprovado na disciplina, estando em DP (dependência) da mesma.

Os alunos poderão ter até 2 disciplinas em DP (dependência) para que sejam matriculados no próximo Módulo do Curso.

Para as disciplinas em regime de Dependência os alunos são matriculados automaticamente à medida que as mesmas são ofertadas. Para estas disciplinas, o aluno realiza uma prova na semana de Provas do semestre e esta avaliação terá o valor máximo, ou seja, 10,0 (dez) como única avaliação do Processo.

Para estes casos, o aluno não tem outras atividades como fóruns, atividades de estudo entre outras.

O aluno usufrui do acesso ao Ambiente Virtual de Aprendizagem, o AVA, para que tenha subsídios para realizar a prova atendendo uma recomendação da EaD da FTM.

ADAPTAÇÃO

As adaptações são geradas por motivos de transferências externas ou internas ou alteração de matrizes curriculares.

Para os alunos que tiverem adaptações a fazer, estes seguirão as regras de uma disciplina curricular regularmente matriculado.

Expedição de Transferência Externa

A transferência de acadêmico da FTM para outros estabelecimentos de ensino pode ser requerida em qualquer época, por requerimento à Coordenação do EaD.

Procedimentos:

- protocolar requerimento e anexar o atestado de vaga da Instituição de Ensino Superior de origem para a solicitação de transferência, efetuando o pagamento de taxa de transferência na tesouraria, respeitando os prazos estipulados;
- o acadêmico deverá estar em dia com o pagamento de suas mensalidades e estar devidamente matriculado no ano letivo da solicitação da transferência.

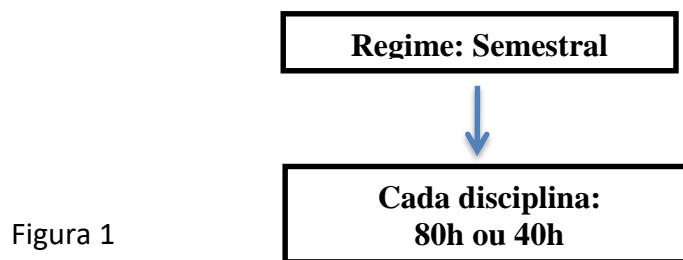
Recursos

Segundo decisão do Conselho Superior (CONSUP) desta Instituição, o prazo para o recurso ou reapreciação de atos de qualquer natureza é de 05 dias.

O MODELO DA EAD DA FACULDADE FTM

O Modelo Pedagógico de uma Instituição define as características básicas dos cursos a serem oferecidos e a maneira a qual eles serão oferecidos. Os Modelos Pedagógicos são propostas educacionais elaboradas a partir de estudos de educadores nos campos da Filosofia da Educação, da Psicopedagogia e da Sociopedagogia. São conceitos, metodologias que visam a acompanhar e apoiar as práticas pedagógicas dos professores seja eles presenciais ou à distância.

A seguir será apresentado o Modelo Pedagógico da FTM, incluindo a descrição detalhada das atividades que farão parte de cada disciplina e conseqüentemente comporão a matriz curricular do curso oferecido na modalidade a distância.



A figura 1 ilustra genericamente o modelo adotado pela FTM.

O modelo pedagógico da FTM prevê a distribuição dos conteúdos de cada semestre letivo em 20 semanas, com disciplinas de 40 e 80 horas. Do primeiro ao quarto semestre as disciplinas todas possuem 80 horas e acontecem a cada 3 semanas.

Do quinto ao oitavo semestre, foram inseridas nas matrizes dos cursos algumas disciplinas de 40 horas. As disciplinas de 40 horas serão lançadas juntas no ambiente virtual de aprendizagem e o aluno tem 3 semanas para cumprir com todas as atividades, sendo que as mesmas representam exatamente a metade das atividades das disciplinas de 80 horas, isto é, serão três vídeos de 30 minutos (um por semana), um material didático de 3 unidades, com um número de páginas compatível à carga horária, atividades objetivas nas semanas 1 e 3 da disciplina e um fórum de discussão na segunda semana.

Conforme a figura 2, cada semestre letivo é composto por disciplinas de 40 ou 80 horas, que são apresentadas na matriz curricular de cada semestre, com suas respectivas horas.

As atividades pedagógicas que comporão cada uma das disciplinas são apresentadas na figura 3, por semanas.

1	2	3	4	5	6	7
Integração	DISCIPLINA (1 de 80 horas ou 2 de 40 horas)			DISCIPLINA (1 de 80 horas ou 2 de 40 horas)		
8	9	10	11	12	13	14
PROVAS	DISCIPLINA (1 de 80 horas ou 2 de 40 horas)			DISCIPLINA (1 de 80 horas ou 2 de 40 horas)		
15	16	17	18	19	20	
PROVAS	FORMAÇÃO GERAL	DISCIPLINA (1 de 80 horas ou 2 de 40 horas)			PROVAS E FG	

Figura 2

O Modelo Pedagógico da FTM é composto de 20 semanas letivas, conforme a figura anterior (Figura 2).

Todo início de semestre existe uma semana de integração para os ingressantes. Será organizada na IES uma série de atividades durante a semana para que o aluno se familiarize com a metodologia. Os tutores presenciais farão apresentações do Ambiente Virtual de Aprendizagem, do modelo pedagógico, calendários, direitos e deveres dos alunos, etc.

Para os alunos que já estão cursando, a coordenação de curso juntamente com o Núcleo Docente Estruturante (NDE) irão propor palestras e seminários com profissionais atuantes do mercado de trabalho do administrador.

Além das disciplinas ocorrem outras atividades que juntamente com os conteúdos específicos das disciplinas formam o oferecimento do semestre letivo, como avaliações, e Semana de Formação Geral, que serão descritas na sequência.

Descrição das Atividades

Para que seja cumprida a carga horária, cada disciplina apresenta atividades diversificadas que em conjunto com o material didático cumprem a ementa conforme será apresentada posteriormente juntamente com as bibliografias básicas e complementares.

Cada disciplina tem a duração de 3 semanas conforme a Figura 4. As atividades são:

a) Aula gravada pelo Professor e disponibilizada no AVA- Ambiente Virtual de Aprendizagem. Esta aula terá a duração de aproximadamente 1 hora e na primeira semana, será sobre o conteúdo da Unidade I do material Didático. Na segunda semana, sobre a unidade 2 do material didático e na terceira semana, da Unidade 3 do material didático.

b) Fórum - Os Fóruns constituem atividades assíncronas que tem por objetivo levar o aluno a construção de um conceito que atinja desde a reflexão do tema abordado até a concepção do conhecimento adquirido, pautado principalmente na aplicação dos conceitos na prática. Na atividade de Fórum, o aluno tem a oportunidade debater com os demais colegas sobre o tema em questão e contribuir significativamente com seus conhecimentos. Para cada disciplina, 1 tema de discussão será debatido, sendo sempre na segunda semana de cada disciplina. Os Fóruns tem caráter avaliativo.

c) As atividades objetivas têm por objetivo viabilizar a aprendizagem significativa dos conceitos trabalhados nas disciplinas. São atividades objetivas de múltipla escolha e ocorrerão na primeira e terceira semanas de cada disciplina. As atividades objetivas possuem caráter avaliativo.

d) Material Didático - Todos os alunos têm direito ao material didático que será disponibilizado no AVA- Ambiente Virtual de Aprendizagem, em formato eletrônico, podendo ser impresso e também visualizado em diferentes dispositivos que suportam o formato PDF. Neste material, o aluno encontra os fundamentos teóricos e conceituais que lhe darão a base para todas as atividades que compõe o modelo pedagógico e principalmente a construção de seu conhecimento.

e)

DISCIPLINA		
1	2	3
vídeo	vídeo	vídeo
MD	MD	MD
A.O	Forum	A.O
M.E	M.E	M.E

Figura 3

A Figura 3 explicita as atividades de cada uma das três semanas que compõe as disciplinas que estão sendo oferecidas.

Cada disciplina terá vídeos, Material Didático (MD), Fórum, Atividades Objetivas (A.O), Materiais Extras.

Os vídeos são gravados pelos docentes que produziram os materiais didáticos e são disponibilizados no AVA- Ambiente Virtual de Aprendizagem.

Avaliação da Aprendizagem

A avaliação da aprendizagem é composta por atividades, que semanalmente os alunos são submetidos. Estas atividades juntamente com as provas presenciais obrigatórias compõe a nota do aluno.

As atividades que compõe esta média final do aluno são: atividades objetivas, fóruns, além das provas presenciais obrigatórias.

Prova presencial: esta prova contempla conhecimentos específicos e acontece nas semanas 8, 15 e 20 de cada semestre letivo, conforme a figura 5.

Na semana 8 ocorrerão as provas presenciais obrigatórias das disciplinas 1 e 2 do semestre corrente, na semana 15, das disciplinas 3 e 4 e na semana 20 ocorrerá as obrigatórias da disciplina 5 e também da Formação Geral.

Esta prova tem por objetivo permitir ao aluno demonstrar que os conhecimentos e as habilidades necessárias para cada disciplina foram adquiridos no decorrer do oferecimento das mesmas. Os conteúdos específicos são de suma importância para a aplicabilidade dos conceitos na prática, sendo este um objetivo da FTM junto aos seus

alunos e futuros profissionais, visando um desempenho competente no mercado de trabalho.

O período de realização destas provas ocorrem conforme calendário acadêmico. É obrigatória, sem consulta e deve ser realizada no Polo de apoio presencial.

Na semana de avaliações presenciais, as turmas serão divididas em salas de até 50 alunos onde um tutor presencial aplicará as provas. Os ensalamentos serão previamente divulgados aos alunos através de mensagem no Ambiente Virtual de Aprendizagem e também através de avisos em mural na Faculdade.

AVALIAÇÃO	Disciplinas da segunda à sétima semana letiva	Semana 8
	Disciplinas da nona à décima quarta semana letiva	Semana 15
	Disciplinas da décima sétima à décima nona semana letiva	Semana 20
	FG	

Figura 4

Semana de Formação Geral

A Semana de Formação Geral, conforme a figura 3, será realizada na semana 16 do semestre letivo corrente. Esta semana de Formação Geral a cada semestre letivo, tem por objetivo o desenvolvimento de atividades interdisciplinares integrando os saberes e práticas das disciplinas do semestre.

Durante esta semana são planejadas palestras que tratam de temas direcionadas à futura atuação profissional, como também de conhecimentos gerais, associadas aos conteúdos oferecidos nas disciplinas, proferidas por profissionais atuantes no mercado de trabalho, que contribuirão desta forma no processo de formação dos acadêmicos.

São integrados de forma transversal conhecimentos, atitudes e competências relativas à educação das relações étnico-raciais e cultura afro-brasileira e indígena, educação ambiental e sustentabilidade e entendimento das políticas relacionadas aos direitos humanos, constando também as abordagens referentes aos princípios de diversidade humana e inclusão, a diversidade cultural, religiosa, identidade de gênero, necessidades especiais, orientação sexual, socioeconômica, socioeconômica, política, ambiental e cultural.

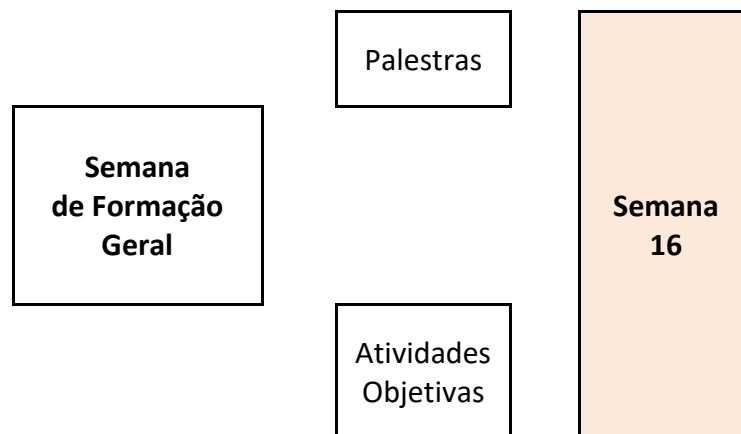


Figura 5

Conforme apresentado na figura 5, a Semana de Formação Geral oferece, além das palestras, atividades objetivas, conforme descrita abaixo:

- a) **Palestra gravada:** apresentadas por palestrantes convidados, especialistas e atuantes nas áreas propostas das mesmas. Estas palestras terão duração de 1 hora e ficarão disponíveis no AVA – Ambiente Virtual de Aprendizagem;
- b) As **Atividades Objetivas** têm por objetivo viabilizar a aprendizagem significativa dos conteúdos trabalhados na semana. Serão 5 questões objetivas e de múltipla escolha, com caráter avaliativo.

Composição de Notas

A Figura 6 apresenta a composição de notas do modelo pedagógico da FTM.

Será aprovado o aluno que obtiver nota de aproveitamento superior ou igual a 07 (sete), correspondente à soma das notas dos componentes que a integram; mediante exame final o aluno que, tendo obtido nota final superior ou igual a 05 (cinco)

correspondente à média aritmética, sem arredondamento, entre a nota obtida na disciplina e a nota de exame final.

DISCIPLINA	Atividade Objetiva	Fórum	Atividade Objetiva
	1	1	1
	Formação Geral	Integração/ Nivelamento	Prova
	1		6
Total	10		

Figura 6

O aluno reprovado por não ter alcançado as notas mínimas exigidas, repetirá a disciplina, sujeitando-se na repetência, às exigências estabelecidas nos atos normativos da Faculdade. É promovido ao semestre seguinte o aluno aprovado em todas as disciplinas do semestre letivo cursado, admitindo-se ainda a promoção com dependência em até 02 (duas) disciplinas.

Validação da Carga Horária

Disciplinas de 80 horas/aula

SEMANA 1		SEMANA 2		SEMANA 3		Extra	
Vídeo	1h	Vídeo	1h	Vídeo	1h	Prova	2h
Mat. Didático	15h	Mat. Didático	15h	Mat. Didático	15h	Formação Geral	1h
Atv. Objetiva	2h	Forum	2h	Atv. Objetiva	2h	Integração/ Nivelamento	2h
Mat. Extra/ Auto-Estudo	7h	Mat. Extra/ Auto-Estudo	7h	Mat. Extra/ Auto-Estudo	7h	CH	5h
CH semanal	25h	CH semanal	25h	CH semanal	25h	CH	5h
TOTAL 80 HORAS							

Figura 7

Disciplinas de 40 horas/aula

SEMANA 1		SEMANA 2		SEMANA 3		Extra	
Vídeo	0,5h	Vídeo	0,5h	Vídeo	0,5h	Prova	1h
Mat. Didático	7,5h	Mat. Didático	7,5h	Mat. Didático	7,5h	Formação Geral	0,5h
Atv. Objetiva	1h	Forum	1h	Atv. Objetiva	1h		

Mat.Extra/ Auto-Estudo	3,5h		Mat.Extra/ Auto-Estudo	3,5h		Mat.Extra/ Auto-Estudo	3,5h		Integração/ Nivelamento	1h
CH semanal	12,5 h		CH semanal	12,5 h		CH semanal	12,5 h		CH	2,5h
TOTAL 40 HORAS										

Figura 8

Tecnologias de informação e comunicação – TICs – no processo ensino-aprendizagem

Os cursos da FTM contam em sua proposta pedagógica com as tecnologias de informação e comunicação como ferramenta de interatividade para subsidiar o processo de ensino-aprendizagem. Todas as atividades, aulas, matrículas, rematrículas, cancelamentos, pedidos online, serão via moodle que será integrado aos sistemas da IES.

Estão previstas para uso de docentes e alunos e-mail, hipertexto; banco de dados; redes comunicacionais, dentre outras. As formas de utilização serão definidas pelos docentes nos planos de ensino, para o desenvolvimento de suas atividades visando a configurar uma nova atuação de professores e alunos em ambientes virtuais.

De acordo com Moran (2014) os avanços tecnológicos trazem para a escola a possibilidade de integrar os valores fundamentais, a visão de cidadão e mundo que queremos construir, as metodologias mais ativas, centradas no aluno com a flexibilidade, mobilidade e ubiquidade do digital.

A Faculdade já possui instalados recursos via software como o sistema de controle do registro acadêmico, integrado aos demais sistemas da Instituição como Tesouraria e Biblioteca, o Sistema Pergamun na Biblioteca com todos os seus serviços automatizados, podendo ser acessados pelo Portal da Faculdade. Também estão instalados os recursos de multimídia nas salas de aula, para apoio ao desenvolvimento das aulas, internet, wi-fi disponível em todos os ambientes.

A Faculdade possui uma política de investimentos em infraestrutura física e tecnológica para proporcionar o apoio necessário a docentes, alunos e colaboradores no desempenho de suas responsabilidades.

Formas de comunicação

Várias formas de comunicação serão utilizadas pela Educação a Distância da FTM visando manter cada vez mais próximos alunos, professores e tutores. O modelo pedagógico dos cursos prevê formas síncronas e assíncronas de interação entre os participantes, sendo utilizados como atividades avaliativas os chats e fóruns. Os alunos também poderão, através do Ambiente Virtual de Aprendizagem (AVA), enviar mensagem aos tutores e professores com dúvidas, comentários e sugestões e serão respondidos em no máximo 24 horas. Além destas ferramentas de comunicação existentes dentro do AVA, os e-mails e telefones também serão utilizados pelos tutores e professores para entrar em contato com os alunos e vice-versa.

a. Fórum - Os Fóruns constituem atividades assíncronas que tem por objetivo levar o aluno a construção de um conceito que atinja desde a reflexão do tema abordado até a concepção do conhecimento adquirido, pautado principalmente na aplicação dos conceitos na prática . Na atividade de fórum, os alunos tem a oportunidade debater com os demais colegas sobre o tema em questão e contribuir significativamente com seu conhecimento.

b. Chat – O chat tem uma função interessante dentro do modelo. Ele possibilita uma avaliação que na sala de aula não é possível desenvolver, pois há a leitura de uma mensagem e após esta, há a construção de uma ideia que a mesma deverá ser formulada e transmitida via web aos demais colegas do grupo e ao tutor. Há na simultaneidade a interpretação da mensagem proposta por este colega, até a construção de um outro conhecimento por parte de outro colega e assim sucessivamente.

c. Mensagens – as mensagens são uma possibilidade de interação entre alunos, tutores e professores dentro do AVA. Todos os participantes de determinado curso/disciplina podem escolher a quem quer enviar uma mensagem. Os tutores e professores terão um prazo de no máximo 24 horas para responder aos alunos.

d. 0800 – a FTM se compromete a disponibilizar/contratar um serviço de telefonia (0800), para servir de canal direto e gratuito entre aluno/IES.

SUB - Prova Substitutiva

Esta prova é aplicada para os alunos que não compareceram ao polo no dia da prova presencial.

Esta prova poderá ser feita ainda pelos alunos que não obtiveram média suficiente para aprovação na somatória de todas as atividades avaliativas. Ressalta-se que a prova SUB deverá ser solicitada on-line e terá uma taxa para pagamento.

A prova Substitutiva substitui somente a prova presencial obrigatória e tem sua mesma pontuação.

Aprovação/Reprovação na Disciplina

Será considerado aprovado na disciplina o estudante que cumprir Critério CONCEITO.

O acadêmico que tenha esgotado as possibilidades de obtenção de 7.0 (sete) pontos de CONCEITO na disciplina, inclusive após a realização da Prova Substitutiva, será considerado Reprovado na mesma e, portanto, estará em Regime de Dependência na Disciplina.

Lembrando que o critério CONCEITO é validado a partir do cumprimento das ATIVIDADES CURRICULARES OBRIGATÓRIAS e das AVALIAÇÕES PRESENCIAIS OBRIGATÓRIAS

Publicação de Resultados e Revisão de Avaliações

A publicação do resultado das Avaliações será feita pela internet, onde o discente terá acesso às notas, on-line, digitando seu registro acadêmico (RA) e senha. Pode ser concedida revisão da nota atribuída nas verificações do aproveitamento quando requerida no prazo de 05(cinco) dias úteis da divulgação do resultado. O estudante pode requerer revisão da nota atribuída à prova oficial de avaliação, desde que faça requerimento fundamentado, observando os seguintes critérios:

- a) O Coordenador do Curso designa, para proceder à revisão, uma Banca Examinadora, constituída de três professores do Curso/Disciplina a que pertença.
- b) Após exame da prova, cada membro da Banca dará seu parecer pela manutenção ou alteração da nota, prevalecendo à decisão com maior número de votos;
- c) Da decisão da Banca Examinadora caberá recurso apenas ao Conselho de Curso.

CÓPIA DE PROVAS: A solicitação de cópias de prova deve ser realizada no AVA, com um prazo de até 30 dias, após a publicação da nota da prova. A cópia de provas será disponibilizada por meio eletrônico, ou seja, não física.

CURSOS OFERECIDOS

Graduação

Administração – 4 anos

Pedagogia – 4 anos

Gestão de Recursos Humanos – 2 anos

INFORMAÇÕES GERAIS

COLAÇÃO DE GRAU

A colação de grau é o ato oficial da FTM, no qual é conferido grau acadêmico aos concluintes dos cursos de graduação e é realizada em sessão solene e pública presidida pelo Diretor Geral ou seu representante. Só poderá colar grau o aluno aprovado em todas as disciplinas do currículo do curso escolhido. No caso dos alunos da Educação a Distância, o Diretor Geral fará a colação na sede da FTM, e a sessão será transmitida aos polos (quando forem pedidos e aprovados pelo MEC), onde os demais acadêmicos estarão presentes e participarão online deste ato solene.



FACULDADE
**TRÊS
MARIAS**

faculdadetresmarias.edu.br